

# VINCENT SSW-2

САМЫЙ КРУПНЫЙ КОРПУС И РЕКОРДНЫЙ СРЕДИ ВСЕХ УЧАСТНИКОВ ТЕСТА ВЕС АПРИОРИ ДАЮТ САБВУФЕРУ VINCENT SSW-2 ФОРУ ЕЩЕ ДО НАЧАЛА СОРЕВНОВАНИЯ. УДАСТЯ ЛИ В ПОЛНОЙ МЕРЕ РЕАЛИЗОВАТЬ ЭТО ПРЕИМУЩЕСТВО?

32.000 руб.



Название – Vincent SSW-2 | Выходная мощность, Вт – 250 | Частотная характеристика, Гц – 20—250 (по уровню –10 дБ) | Частота среза фильтра, Гц – 50—150 | Динамическая головка, см – 30 | Акустическое оформление – фазоинвертор | Аудиовыходы – RCA, высокого уровня | Аудиовыходы – высокого уровня | Габариты, см – 53,6 x 43,0 x 46,0 | Масса, кг – 32,5

Под маркой Vincent продается продукция крупного промышленного холдинга Sintron International. Штаб-квартира и исследовательские центры этой транснациональной компании находятся в Европе, а все производственные мощности — в Китае и странах Юго-Восточной Азии. Причем азиатское происхождение аппаратуры Vincent не скрывается и служит конкретным примером того, что и в Поднебесной могут делать высококачественную и солидную технику.

Внешность сабвуфера Vincent SSW-2, принявшего участие в нашем тесте, вполне классическая. Огромный корпус из MDF отделан шпоном и опирается на высокие ножки, обеспечивающие достаточный зазор между днищем кабинета и полом, что необходимо для нормальной



работы фазоинвертора, чей порт смотрит вниз. 12-дюймовая головка выведена на фасад и закрыта съемным матерчатый грилем, справа от которого на металлической накладке расположены выключатель питания и синий индикатор включения — настолько яркий, что в темной комнате способен осветить довольно приличное пространство перед сабвуфером. Причем яркость этого светодиода не регулируется, а отключить его нельзя. Остальные регуляторы и коммутация вынесены на заднюю стенку корпуса. Для интеграции аппарата в трифоник имеются высокоуровневые вход и выход на винтовых акустических терминалах.

Если есть возможность снять сигнал с каскадов предварительного усиления, то можно воспользоваться низковольтным входом, играющим по совместительству роль входа LFE. Правда, у этого порта переключатель режима отсутствует — очевидно, что режим LFE активируется при крайнем положении регулятора частоты среза фильтра. Определение фазы ограничено выбором между двумя фиксированными значениями — 0 и 180 градусов, а крутизна фильтра соответствует показателю 12 дБ на октаву. Шкалы плавных регуляторов частоты среза и уровня усиления лишены градуировки, обозначены лишь крайние положения. Управление питанием реализовано в полной мере, включая режим непрерывной активности и автомат, обесточивающий аппарат при отсутствии на его входе полезного сигнала в течение получаса.

Если бы в одной из дисциплин состязания измерялось количество выдаваемого на-гора баса, то перед нами оказался бы безусловный рекордсмен. Чтобы унять разбушевавшуюся стихию, приходится выкрутить ручку уровня до «9 часов». Только тогда в звуке перестает превалировать низкочастотная составляющая и сабвуфер начинает трудиться без искажений. То есть Vincent SSW-2, обладая высочайшей производительностью, снижает качество баса. Несмотря на довольно неплохую отработку ударных импульсов, НЧ норовят при малейшей перегрузке уйти в искажения. Первое появление Чужого в «Чужих против Хищника» пугает не столько неожиданностью, сколько беспокойством за сохранность техники. В тяжелой поступи бойца в роботизированном снаряжении из «Аватара», буквально сотрясающей стены нашей лаборатории, нет резких нот контакта металлической ступни с жестким бетоном. Перестрелка, сопровождающая автомобильную погоню в начале «Кванта милосердия», скорее напоминает артподготовку перед наступлением. Сабвуфер нарочито басовит, что выделяет его работу в системе окружающего звучания. В трифонике слаженный ансамбль тоже не выстраивается — бас выпячивается, перетягивая все акценты на себя.

ДИЗАЙН 85

ЗВУЧАНИЕ  
В КИНО 85ЗВУЧАНИЕ  
МУЗЫКИ 85

ФУНКЦИИ 90

85%



Солидная конструкция, широкий рабочий диапазон



Нарочитая басовитость, склонность к перегрузке

Любителям погорячее наверняка понравятся необузданный нрав Vincent SSW-2 и его взрывной характер. Нужно лишь быть аккуратным с регулятором уровня

## ИЗМЕРЕНИЯ

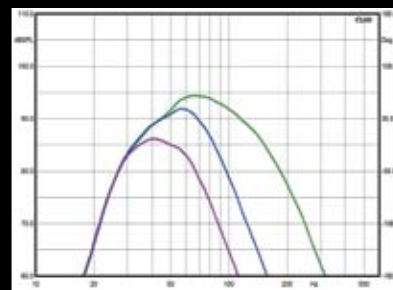


рис. 1

Vincent SSW-2 не имеет входа, позволяющего миновать встроенный кроссовер (LFE-вход). При установке регулятора частоты среза фильтра в максимальное положение (150 Гц) верхняя граничная частота по уровню  $-3$  дБ равна 105 Гц, что может оказаться недостаточным (рис. 1). Минимальное положение этого регулятора (20 Гц) соответствует частоте среза 59 Гц. Это не совсем точно коррелирует с заявлениями производителя, но достаточно низко. Нижняя граница (по уровню  $-10$  дБ) расположилась на отметке 31 Гц. Крупные габариты сабву-

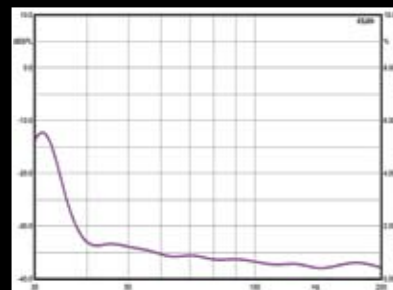


рис. 2

фера внушают уверенность в большом запасе мощности, и это нашло отражение в результатах измерения КНИ (рис. 2). Уровень искажений у Vincent SSW-2 один из самых низких в тесте и, что немаловажно, обнаруживает легкую тенденцию к росту с увеличением развиваемого звукового давления. Спектр затухания сигнала выявляет весьма длительный спад практически во всем рабочем диапазоне частот (рис. 3).

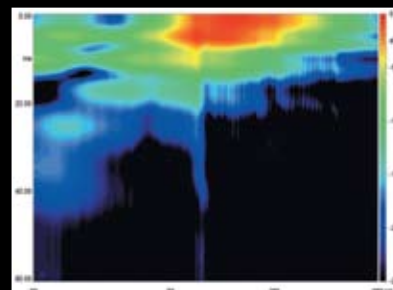


рис. 3