

## Общие сведения

Благодарим Вас за приобретение изделия компании Vincent.

Пожалуйста, внимательно прочтите настоящую инструкцию, чтобы обеспечить наивысшую эффективность использования CD-S6 в своей системе.

### Предупреждение



**ВНИМАНИЕ**  
ОПАСНОСТЬ ПОРАЖЕНИЯ  
ЭЛЕКТРОТОКОМ  
НЕ ВСКРЫВАТЬ



**ВНИМАНИЕ:** ВО ИЗБЕЖАНИЕ ОПАСНОСТИ ПОЖАРА ИЛИ ПОРАЖЕНИЯ ЭЛЕКТРОТОКОМ НЕ ПОДВЕРГАЙТЕ ДАННЫЙ АППАРАТ ВОЗДЕЙСТВИЮ ДОЖДЯ ИЛИ ПОВЫШЕННОЙ ВЛАЖНОСТИ. ВНУТРИ КОРПУСА АППАРАТА ИМЕЮТСЯ СОСТАВНЫЕ ЧАСТИ, НАХОДЯЩИЕСЯ ПОД ОПАСНЫМ ДЛЯ ЖИЗНИ ВЫСОКИМ НАПРЯЖЕНИЕМ. НЕ ВСКРЫВАЙТЕ АППАРАТ. ПРИ НЕОБХОДИМОСТИ ОБРАТИТЕСЬ В СЕРВИСНЫЙ ЦЕНТР.



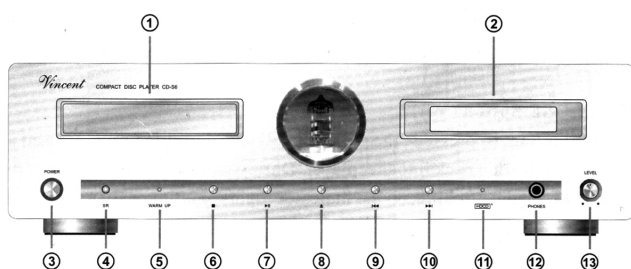
Значок молнии внутри равностороннего треугольника предупреждает о наличии внутри корпуса аппарата неизолированных цепей, находящиеся под опасным для жизни напряжением, которое может иметь величину, достаточную для поражения человека электротоком.



Значок восклицательного знака внутри равностороннего треугольника предупреждает о важных указаниях по эксплуатации и технического обслуживания в документации, прилагающейся к аппарату.

## Органы управления и контроля

### Органы управления и контроля передней панели



#### 1. Лоток дископриемника.

На этот лоток следует установить диск (маркированной стороной вверх). Лоток выдвигается при нажатии кнопки OPEN/CLOSE в любом режиме работы. При следующем нажатии кнопки OPEN/CLOSE или при нажатии кнопки PLAY/PAUSE «▶||» лоток закрывается.

#### 2. Многофункциональный дисплей.

На дисплее отображаются данные воспроизведения и все режимы управления (см. ниже). В режи-

ме паузы индикация сохраняет свое состояние, а в режиме остановки - гаснет.

#### 3. Кнопка выключателя POWER.

При нажатии кнопки аппарат включается, и подсвечивается дисплей. При повторном нажатии кнопки аппарат выключается, и дисплей гаснет.

#### 4. Датчик приема сигнала дистанционного управления.

#### 5. Индикатор прогрева.

При включении аппарата индикатор мигает. Через 20 секунд он начинает светиться постоянно. Это означает, что проигрыватель компакт-дисков находится в режиме ожидания.

#### 6. Кнопка остановки (■).

При нажатии этой кнопки воспроизведение прекращается. Кроме того, эта кнопка предназначена для удаления программы. В режиме остановки диска на дисплее подсвечивается индикатор «■».

# Органы управления и контроля

## Органы управления и контроля передней панели

### 7. Кнопка воспроизведения / паузы PLAY/PAUSE (▶||).

При первом нажатии на эту кнопку начинается обычное воспроизведение или воспроизведение по программе. Во время воспроизведения диска светится индикатор «▶». При повторном нажатии кнопки воспроизведение приостанавливается. Во время приостановки воспроизведения диска светится индикатор «||».

### 8. Кнопка выдвижения / закрытия лотка OPEN/CLOSE (▲).

При нажатии этой кнопки выдвигается лоток дископриемника. При повторном нажатии кнопки лоток входит обратно в корпус проигрывателя. Во время открытия и закрытия лотка мигает индикатор «■». По завершении операции загрузки индикатор светится постоянно.

### 9, 10. Кнопки перехода к следующему / предыдущему треку BACK/NEXT (◀◀, ▶▶).

При нажатии кнопки «◀◀» во время воспроизведения оно возобновляется с начала предыдущего трека.

При нажатии кнопки «▶▶» воспроизведение возобновляется с начала следующего трека. Количество нажатий кнопки соответствует количеству пропущенных треков.

### 11. Индикатор HDCD.

Если на диске записаны данные HDCD, индикатор подсвечивается.

HDCD®, HDCD®, High Definition Compatible Digital® (Совместимость с цифровым звучанием высокого разрешения) и Pacific Microsinics® являются торговыми марками или зарегистрированными торговыми марками компании Pacific Microsinics, Inc. в США и / или в других странах. Система HDCD изготовлена по лицензии Pacific Microsinics, Inc. Данное изделие защищено одним или несколькими из следующих патентов: США — 5.479.168, 5.638.074, 5.640.161, 5.808.574, 5.838.274, 5.854.600, 5.864.311, 5.872.531, а также Австралии – 669114. Другие патенты находятся на стадии рассмотрения.

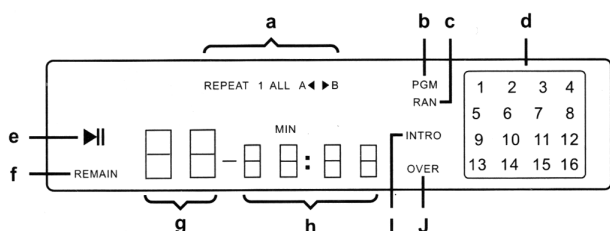
### 12. Разъем для подсоединения головных телефонов.

К этому разьему можно подсоединить головные телефоны и прослушивать музыку индивидуально.

### 13. Регулятор уровня громкости головных телефонов.

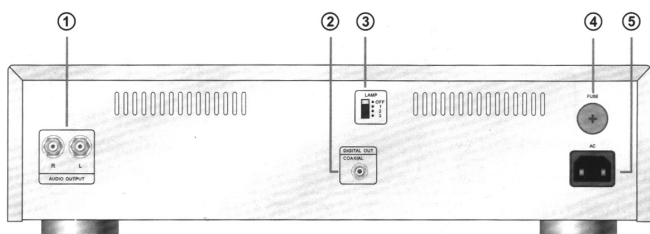
При повороте регулятора по часовой стрелке уровень громкости головных телефонов повышается, при повороте против часовой стрелки — снижается.

## Дисплей



- Индикатор режима повторного воспроизведения.
- Индикатор режима воспроизведения по программе.
- Индикатор режима воспроизведения в случайном порядке.
- Индикатор номера трека.
- Индикатор режима воспроизведения/паузы.
- Индикатор оставшегося времени.
- Индикатор трека.
- Индикатор истекшего времени.
- Индикатор введения.
- Индикатор дополнительных треков.

## Органы управления и контроля задней панели



### 1. Разъемы выхода звукового сигнала типа RCA.

Данные разъемы подсоединяются к входным разъемам RCA усилителя мощности.

### 2. Разъемы цифрового выхода типа RCA.

Данные разъемы подсоединяются к входным разъемам RCA цифро-аналогового преобразователя.

### 3. Регулятор яркости лампы.

При нажатии на эту кнопку изменяется яркость лампы передней панели.

### 4. Держатель предохранителя.

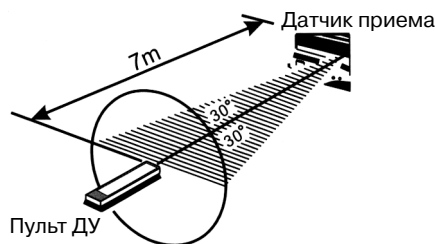
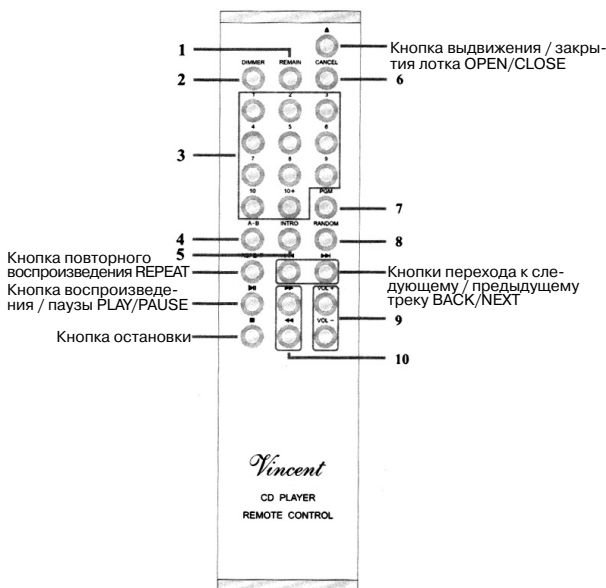
В случае перегрузки усилителя предохранитель может перегореть. Замена предохранителя должна осуществляться в авторизованном сервисном центре.

### 5. Вход электропитания переменного тока.

Подсоедините ко входу электропитания переменного тока сетевой шнур из комплекта поставки, а затем подсоедините шнур к розетке электросети.

# Органы управления и контроля

## Пульт дистанционного управления (ДУ)



### Порядок управления:

1. Дальность действия пульта ДУ составляет не более 7 м.
2. Допустимый угол отклонения — не более 30°.
3. Не допускайте попадания на датчик аппарата солнечного света, так как при этом пульт ДУ действовать не будет.

**1. Кнопка переключения вида дисплея REMAIN.**  
Переключение отображаемого на дисплее времени: оставшееся время воспроизведения трека (REMAIN) или всего диска (TOTAL REMAIN).

**2. Кнопка регулировки яркости DIMMER.**  
Нажимайте на кнопку, чтобы регулировать яркость подсветки дисплея. При включении аппарата устанавливается максимальный уровень яркости. При каждом нажатии кнопки яркость уменьшается — до четвертого нажатия, после которого восстанавливается исходный уровень яркости.

**3. Цифровая клавиатура (0 ... 10, 10+).**  
Данные кнопки предназначены для выбора трека по его номеру в программе или для непосредственного доступа — при обычном воспроизведении.

**4. Кнопка повтора фрагмента REPEAT A-B.**  
Предназначены для перехода в режим повторного воспроизведения фрагмента между двумя заданными моментами.

**5. Кнопка режима вступлений INTRO A-B.**  
При нажатии этой кнопки проигрыватель автоматически воспроизводит вступительную часть каждого из треков на диске — по 10 секунд.

**6. Кнопка отмены CANCEL.**  
В режиме остановки при нажатии этой кнопки отменяется введенная программа.

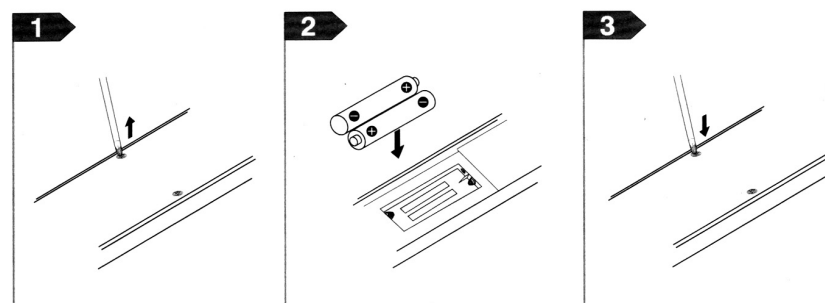
**7. Кнопка ввода программы PGM.**  
Нажмите эту кнопку в режиме остановки, чтобы перейти в режим программного воспроизведения. При нажатии этой кнопки на дисплее аппарата появляется индикация «PGM». Чтобы выйти из программного воспроизведения, нажмите на кнопку езе раз.

**8. Кнопка воспроизведения в случайном порядке RANDOM.**  
При нажатии этой кнопки проигрыватель переходит в режим воспроизведения в случайном порядке (треки на диске выбираются и воспроизводятся без определенной последовательности). При повторном нажатии кнопки режим отменяется.

**9. Кнопка регулировки громкости VOL.**  
Нажимайте эту кнопку для регулировки уровня сигнала с выхода ANALOG OUTPUT в пределах от 0 до 26.

**10. Кнопки поиска SEARCH (◀◀/▶▶).**  
При нажатии одной из этих кнопок в режиме воспроизведения или паузы лазерная головка быстро перемещается в прямом или обратном направлении соответственно. Звук при этом слегка приглушается (слышен ускоренный звук).

## Установка батареек в пульт ДУ



1. Отвинтите винт с обратной стороны пульта ДУ, а затем снимите крышку.
2. Вставьте две батарейки размера AAA (R-6 или UM-3) в отсек для батареек. Соблюдайте полярность (плюс (+) и минус (-)), обозначенную внутри отсека для батареек.
3. Закройте крышку и завинтите винт.

## Указания мер безопасности



### ■ Источник электропитания

Данный аппарат можно подсоединять только к источнику электропитания, соответствующему параметрам, указанным на этикетке. Если Вы не уверены в том, каковы параметры электросети в Вашем доме, обратитесь в местное управление энергосбыта. Если изделие предназначено для работы от батарей или других источников электропитания, см. инструкцию по эксплуатации.



### ■ Попадание внутрь посторонних предметов или воды

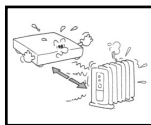
Ни в коем случае не допускайте попадания каких-либо предметов внутрь данного аппарата через отверстия, так как это может привести к прикосновению к составным частям, находящимся под опасным напряжением, или вызвать короткое замыкание. Это может привести к пожару или к поражению электротоком. Ни в коем случае не допускайте попадания в аппарат каких-либо жидкостей.



### ■ Техническое обслуживание

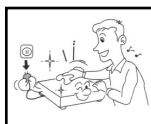
Запрещается самостоятельно заниматься техническим обслуживанием аппарата, если для этого необходимо вскрытие корпуса, при котором Вы

можете подвергнуться воздействию высокого напряжения или другим опасностям. Все операции технического обслуживания должны выполняться квалифицированными специалистами сервисного центра.



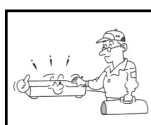
### ■ Источники повышенной температуры

Аппарат следует устанавливать как можно дальше от источников повышенной температуры, например, радиаторов, батарей отопления, печей и другой аппаратуры (в том числе усилителей), выделяющей тепло.



### ■ Очистка

Прежде чем приступить к очистке, отсоедините аппарат от электросети. Не пользуйтесь жидкими очистителями или аэрозолями. Для очистки следует применять увлажненную ткань.



### ■ Проверка безопасности работы

По завершении каких-либо сервисных или ремонтных работ следует потребовать от специалиста сервисного центра выполнения проверки безопасности работы, чтобы выяснить, находится ли аппарат в полностью исправном состоянии.

## Устранение неполадок

Основные приемы устранения неполадок проигрывателя компакт-дисков аналогичны приемам, применимым для любого другого электрооборудования. Сначала обязательно следует проверить наиболее вероятные причины. В первую очередь следует проверить аппарат в соответствии с приведенной ниже таблицей:

Неполадка	Вероятная причина	Меры по устранению
При нажатии кнопки выключателя аппарат не включается.	Вилка сетевого шнура не вставлена достаточно надежно.	Вставьте вилку до упора.
Диск не воспроизводится.	Диск вставлен нижней стороной вверх. Диск загрязнен.	Вставьте диск маркированной стороной вверх. Очистите поверхность диска.
При включении аппарата нет звука (или его громкость слишком низка).	Подсоединения выполнены неправильно или ненадежно. Ошибка в управлении усилителем.	Проверьте подсоединения. Проверьте состояние органов управления усилителя.
При включении аппарата начинается воспроизведение.	В проигрыватель вставлен диск.	Извлеките диск.
Невозможен программное воспроизведение.	Не нажата кнопка PGM. Не нажата кнопка PLAY (▶).	Нажмите кнопку PGM. На дисплее должна появиться индикация «PROGRAM». Нажмите кнопку PLAY (▶).
Ошибка выбора трека (прерывистое звучание).	Аппарат подвергается воздействию вибрации или ударов. Диск загрязнен.	Установите аппарат в надежном положении. Очистите поверхность диска.
Слышен гул.	Ненадежно подсоединен кабель подачи входного сигнала.	Надежно подсоедините кабель.
Не работает дистанционное управление.	Выключатель аппарата находится в положении OFF. В пульт ДУ не вставлены батарейки. Батарейки в пульте ДУ разряжены.	Включите аппарат (установите в положение ON). Вставьте батарейки. Замените батарейки.

## Технические характеристики

1. Диапазон частот: ..... 10 Гц ... 20 кГц + 0,5 дБ.
2. Выходное напряжение звукового сигнала: ..2 В ± 1,6 дБ.
3. Динамический диапазон: ..... ≥ 100 дБ.
4. Отношение сигнал/шум: ..... > 95 дБ.
5. Коэффициент гармоник: ..... < 0,003%.
6. Разделение стереоканалов: ..... > 90 дБ.
7. Габаритные размеры (Ш x В x Г): 430 x 125 x 330 мм.
8. Вес (нетто): ..... 9 кг.

### Примечания:

Приведенные в настоящем документе сведения могут изменяться без предварительного уведомления.

Vincent