

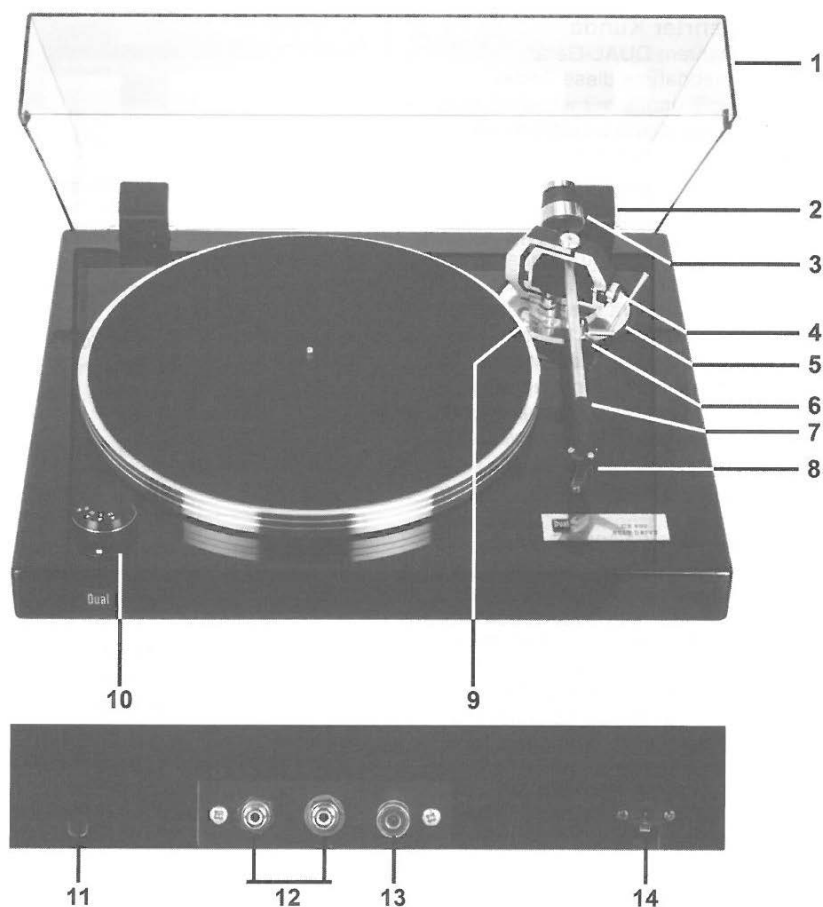
DUAL CS600

ПРОИГРЫВАТЕЛЬ ВИНИЛОВЫХ ДИСКОВ



Инструкция по эксплуатации

DUAL CS600



1. Крышка
2. Петли
3. Противовес тонарма
4. Шкала для установки прижимной силы
5. Рычажок микролифта
6. Стойка для тонарма с защелкой
7. Гайка фиксации головкодержателя (шелла)
8. Скоба для перемещения шелла с помощью пальцев
9. Регулятор компенсатора скатывающей силы (антискейтинга)
10. Селектор скоростей вращения и ВКЛ / ВЫКЛ
11. Винт фиксации высоты тонарма
12. Клеммы RCA для подключения межблочного кабеля
13. Клемма заземления
14. Гнездо подключения блока электропитания

В комплекте:

Рис. 12



Межблочный кабель RCA

Рис. 13



Провод заземления

Рис. 14



Блок питания

Рис. 1

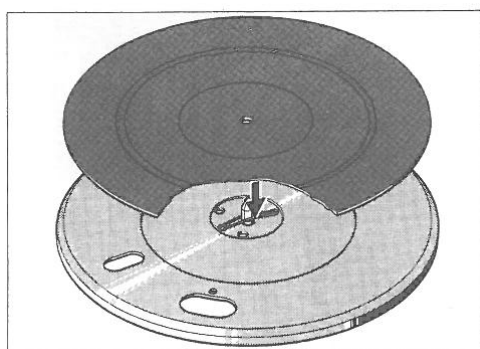


Рис. 2

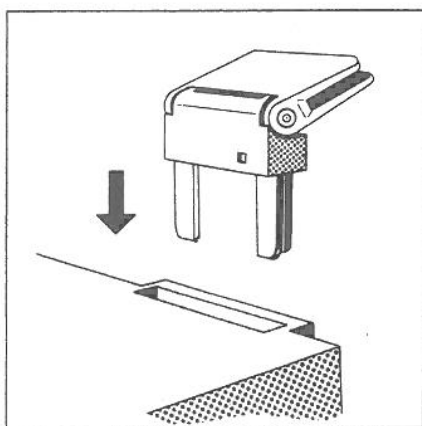


Рис. 3

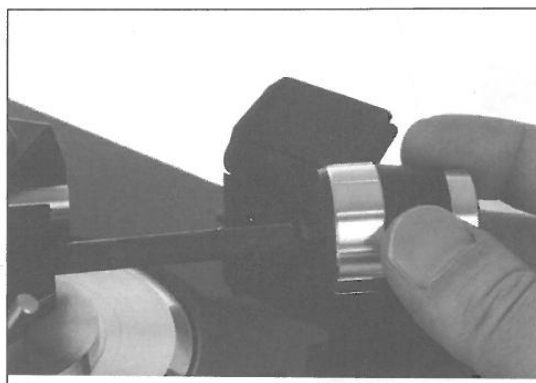


Рис. 4

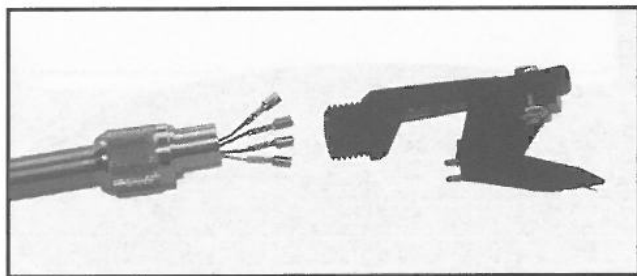
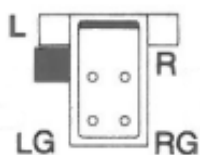


Рис. 5



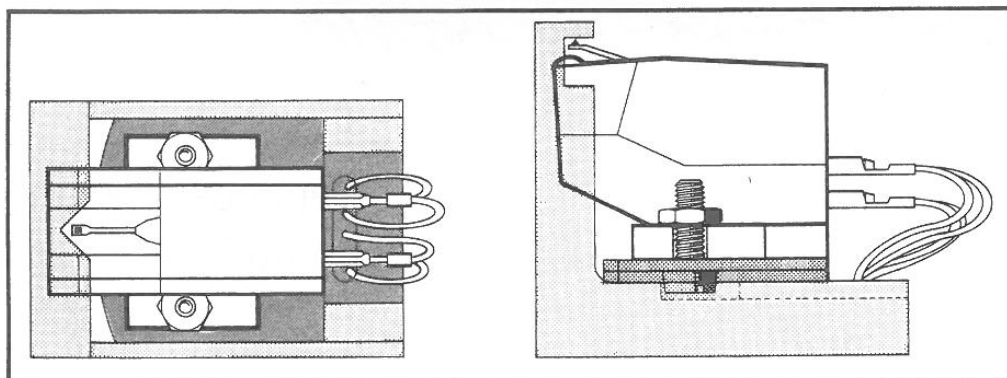
R - правый канал, красный

RG - "земля" правого канала, зеленый

L - левый канал, белый

LG - "земля" левого канала, синий

Рис. 6



ВНИМАНИЕ: Не подвергайте изделие воздействию влаги или дождя, возникнет опасность поражения током или пожара.

Подготовка к работе

Распакуйте устройство и комплектные аксессуары. Сохраните упаковку для возможной будущей транспортировки устройства.

- Установите опорный диск и, нажимая центральную защелку, убедитесь, что он зафиксировался канавкой на шпинделе (Рис. 1). Положите резиновый мат на опорный диск.
- Установите петли **2** в соответствующие посадочные места (Рис. 2).
- Установите крышку **1** так, чтобы она оказалась в одной плоскости к петлям **2** (соответствует углу наклона крышки примерно 60°), вставьте крышку в петли до фиксации. При необходимости крышку можно снять, не прилагая усилий.

Подключение к электросети

Подключите блок электропитания из комплекта к входному гнезду **14** (Рис. 14). Проверьте, чтобы напряжение в вашей электросети совпадало с указанным на шильдике блока электропитания (230 В / 50 Гц).

Подключение к усилителю или ресиверу

- с помощью межблочного кабеля с разъемами RCA (Рис. 12) подключите выходные клеммы проигрывателя **12** к входу ММ-корректора (Phono, ММ) вашего усилителя или ресивера (правый канал обычно помечен красным или черным, левый — белым).
- провод заземления (Рис. 13) подключите между клеммами заземления проигрывателя (**13**) и усилителя.

Балансировка тонарма, установка прижимной силы и компенсатора скатывающей силы

1. Снимите защитную крышку звукоснимателя.
2. Регулятор прижимной силы **4** установите в положение "0". Ручку компенсатора скатывающей силы также установите в положение "0".
3. Установите противовес **3** на хвостовик тонарма (Рис. 3). Отстегните защелку тонарма, аккуратно сдвиньте тонарма от подставки в сторону диска. Рычажок микролифта **5** должен быть поднят. Придерживайте тонарма, чтобы не допустить удара иглой об опорный диск или корпус проигрывателя.
4. Вращая противовес добейтесь балансировки тонарма, то есть равновесия его передней и задней части. При движении противовеса следите, чтобы ничего не мешало тонарму двигаться в вертикальной плоскости. Равновесие тонарма соответствует нулевой прижимной силе иглы.

5. Вращая круговую шкалу **4**, установите величину прижимной силы в соответствии с рекомендацией производителя головки звукоснимателя. Например, для звукоснимателя Ortofon OM 10 установите величину прижимной силы равной 15 мН (положение "1.5" на шкале)

В соответствии с таблицей установите положение ручки компенсатора скатывающей силы:

Положение шкалы 4 = величина прижимной силы	Положение регулятора компенсатора скатывающей силы
1 = 10 мН	1
1.25 = 12.5 мН	1.25
для Ortofon OM 10: 1,5 = 15 мН	1.5
2 = 20 мН	2
2,5 = 25 мН	2.5
3 = 30 мН	3

Регулировка высоты тонарма

Чтобы изменить высоту тонарма над поверхностью опорного диска, ослабьте фиксирующий винт **11**, затем опустите или поднимите тонарма на нужную высоту и завинтите фиксирующий винт **11**.

Запуск воспроизведения, выбор скорости вращения 33/45/78, микролифт

Ручкой селектора скорости вращения **10** выберите соответствующую воспроизводимой пластинке скорость. Данный переключатель также запускает вращение диска.

- снимите защитную крышку с иглы звукоснимателя и опустите рычажок микролифта **5** вниз.
- подвиньте тонарма так, чтобы игла звукоснимателя находилась над вводной канавкой (или другой нужной секцией грамзаписи). Поднимите рычажок микролифта **5** вверх.

Тонарма начнет плавно опускаться, исключая повреждение канавки.

- при необходимости прервать воспроизведение в любом месте грамзаписи тонарма можно поднять с помощью рычажка микролифта. Вращение диска при этом не прерывается.

Выключение

По окончании воспроизведения грамзаписи поднимите рычажок микролифта, что приведет к подъему тонарма со звукоснимателем.

Аккуратно поставьте тонарма на подставку **6** и закрепите его защелкой **5**.

Выключите устройство, переведя селектор скоростей **10** в положение "0".

Как установить (или заменить) головку звукоснимателя

Для замены головки звукоснимателя:

- С помощью пинцета аккуратно снимите наконечники цветных проводов со штырьков головки звукоснимателя (Рис. 4).
- Отвинтите винты, крепящие головку звукоснимателя в держателе (шелле).
- Установите новую головку в головкодержатель, "наживите" винты, но не закручивайте до конца. С помощью пинцета наденьте наконечники цветных проводов на штырьки головки звукоснимателя соблюдая цветовую кодировку.

Тонарм предназначен для установки стандартных звукоснимателей весом от 7 до 14 грамм и расстоянием между крепежными отверстиями 1/2 дюйма.

Установка со сменой головкодержателя (шелла):

- С помощью пинцета аккуратно снимите наконечники цветных проводов со штырьков головки звукоснимателя (Рис. 4).
- Отверните зажим-фиксатор головкодержателя (шелла) 7. Аккуратно продерните цветные провода через отверстие головкодержателя (Рис. 4).
- Установите новый головкодержатель, повторив процедуру в обратном порядке.

Соблюдайте цветную кодировку:

R - правый канал, красный

RG - "земля" правого канала, зеленый

L - левый канал, белый

LG - "земля" левого канала, синий

Настройка установленной головки звукоснимателя

Для точной настройки так называемого захода иглы (расстояния от иглы до оси поворота тонарма) воспользуйтесь прилагаемым шаблоном. После предварительной установки головки в головкодержателе наденьте шаблон на головкодержатель и отрегулируйте положение головки так, чтобы при виде сверху игла встала точно в V-образную прорезь шаблона. При виде сбоку игла должна располагаться в прямоугольном вырезе шаблона (Рис. 6). Доившись правильного положение иглы, снимите шаблон, аккуратно затяните винты, крепящие головку к шеллу, установите держатель в тонарм, закрепив его фиксатором 7.

ВНИМАНИЕ!

Игла и иглодержатель хрупкие и требуют бережного обращения. При установке головки не допускайте резких движений и ударов иглы и иглодержателя.

Игла

Воспроизведение грампластинок неизбежно связано с механическим износом иглы. Рекомендуем inspectировать целостность кончика иглы после примерно 300 часов воспроизведения (для алмазных игл). Изношенный или сколотый кончик иглы может необратимо повредить канавки грампластинки и такой звукосниматель должен быть немедленно заменен. Износ иглы проявляется в ухудшении качества воспроизведения и повреждении канавок грампластинки. При замене головки звукоснимателя в обратном порядке воспользуйтесь инструкциями, приведенными выше (Рис. 4).

Технические характеристики

(приведены типичные значения)

Пассиковый привод, электродвигатель постоянного тока с электронным управлением скоростью вращения

Рабочее напряжение электросети	240 В
Рабочая частота питающей электросети	50 Гц
Потребляемая от электросети мощность	1,5 Вт
Скорость вращения диска, об/м	33, 45, 78
Коэффициент детонации (DIN)	$\pm 0,05\%$
Отношение сигнал/фон невзвешенное	48 дБ
взвешенное	72 дБ
Эффективная длина тонарма	218 мм
Угол коррекции	26°
Заход иглы	19,5 мм
Угловая ошибка следования иглы (тангенциальная)	0,15° рад/см
Габаритные размеры (Ш x В x Г, мм)	440 x 135 x 370
Масса	8,3 кг

Контакты

Если у вас есть какие-либо вопросы, пожалуйста, свяжитесь с нашим отделом технической поддержки:

Официальный дистрибьютор и сервисный центр DUAL в России - группа компаний «Т-АРТ»

Москва, ул. Горбунова, д. 2, стр. 3, БЦ «Гранд Сетунь Плаза»

web-site: www.t-art.ru

тел.: +7 495 228 09 13

e-mail: info@t-art.ru