

Dual

Проигрыватель виниловых дисков

сделано в Германии



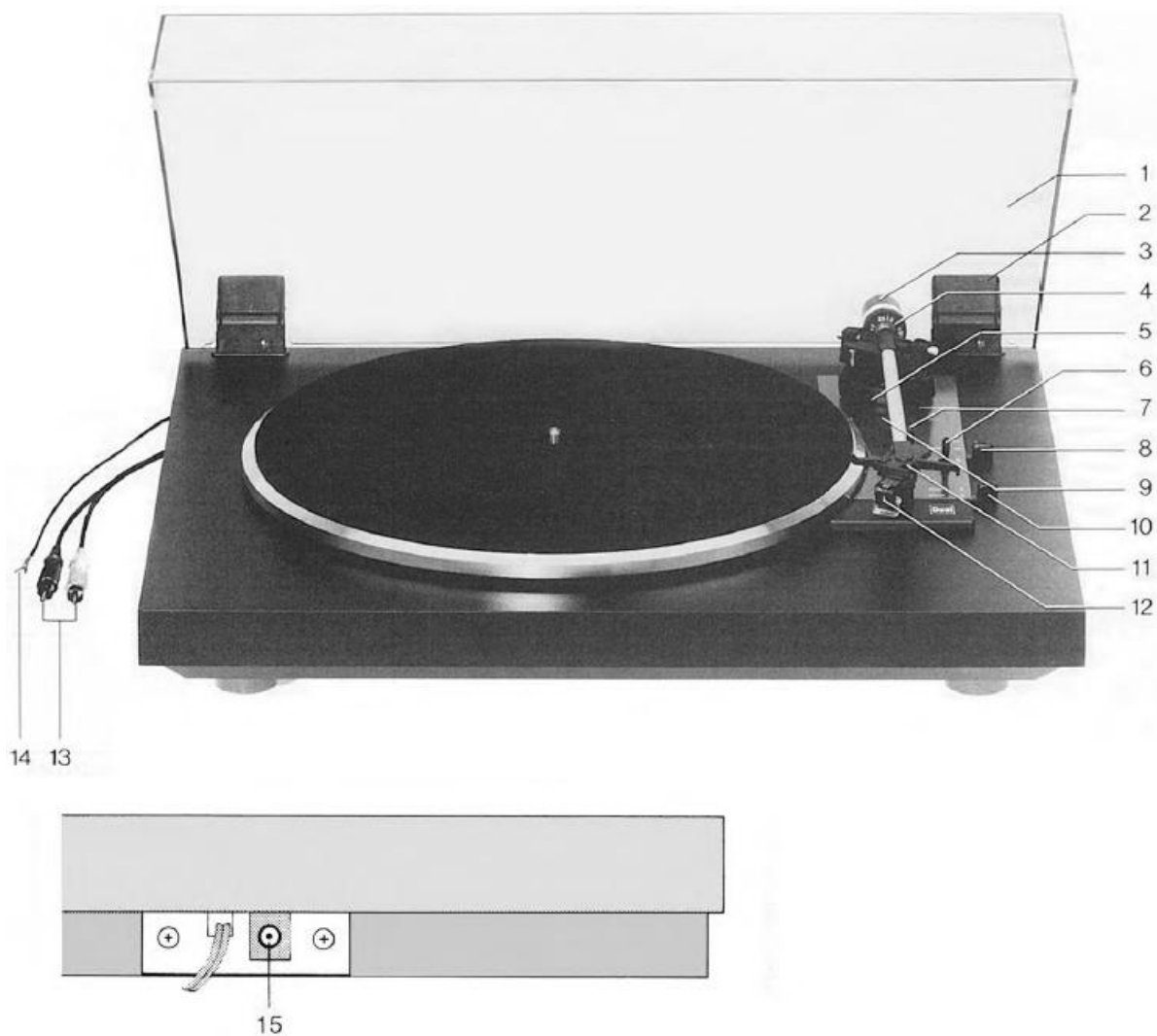
CS 435-1 / CS 435-1EV

Hi-Fi

**Автоматический
проигрыватель
виниловых дисков**

Руководство по эксплуатации

Технические характеристики Измеренные значения = типичные значения	
Ременный привод Мотор постоянного тока с электронной регулировкой скорости	Спаренный DC 205-1
Напряжение сети	230 В/50 Гц или 115 В/60 Гц
Частота напряжения сети питания	50/60 Гц
Потребляемая мощность	1.5 Вт
Скорость диска проигрывателя	33 ½, 45 об/мин
Шумы и флуктуации (DIN)	± 0.12
Диск проигрывателя	Диаметр 304 мм
Алюминиевый трубчатый тонарм с балансировкой	
Отношение сигнала к шуму (DIN 45S00) Коэффициент невзвешенного отношения сигнала к шуму Коэффициент взвешенного отношения сигнала к шуму	46 дБ 68 дБ
Эффективная длина тонарма	211 мм
Угол смещения	26°
Длина свеса	19.5 мм
Тангенциальная ошибка слежения	0.15% см радиуса
Картридж HiFi DIN 45 500	Dual DMS 251 S
красный R правый канал	
зеленый RG правый канал земля	
синий GL левый канал земля	
белый L левый канал	
Алмазная игла коническая	Dual DN 251 S 16,5 м
Прижимная сила	20mN
Диапазон частот	10 Гц – 20 кГц
Выход	5 мВ/5 смс ⁻¹ / 1 КГц
Вес картриджа	5 г
Общая емкость	
Проводники тонарма и аудио кабели	160 пФ
Размеры (Ш x В x Г)	440 x 110 x 360



1. Крышка
2. Петля
3. Противовес тонарма
4. Шкала для установки прижимной силы тонарма
5. Настройка антискейтинга
6. Регулятор подъема
7. Опора тонарма
8. Переключатель скорости
9. Регулировочный винт для установки тонарма
10. Переключатель автоматического старта – остановки.
11. Крепежные винты картриджа
12. Картридж
13. Аудио разъемы
14. Провод заземления
15. Разъем подключения к сети 12 В / постоянного тока.



Рис.1

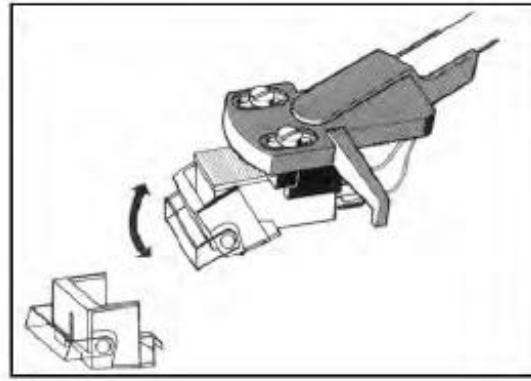


Рис.2

Подготовительные операции

Распакуйте устройство и все аксессуары. Сохраните упаковку для последующей транспортировки устройства.

- Вставьте петли **2** в соответствующие пазузы (рис. 1).
- Задвиньте крышку **1** параллельно положению петли **2** (угол открывания примерно 60°) до тех пор, пока она не защелкнется. В этом положении удаление крышки возможно в любое время.

Подключение питания

Питание подключается к розетке 15. Устройство необходимо подключить к сети переменного тока 230 В / 50 Гц или 115 В / 60 Гц.

Подключение к усилителю

- Подключите кабели **13** к аудио входу усилителя (красная вилка с разъемом типа RCA = правый канал, белая вилка с разъемом типа RCA = левый канал).

Модель CS435-1 следует подключать к специальному фоно-входу усилителя или к внешнему фonoкорректору.

Модель CS435-1EV имеет встроенный неотключаемый фonoкорректор, её следует подключать только к линейному входу усилителя.

- Подключите провод заземления **14** к разъему заземления на усилителе.

ВНИМАНИЕ! Не подключайте проигрыватель со встроенным фonoкорректором к внешнему фonoкорректору или фоно- входу усилителя. Это может привести к повреждению Ваших акустических систем!

Балансировка тонарма и настройка прижимной силы и антискейтинга

1. Отключите устройство антискейтинга **5**.
2. Поверните противовес тонарма **3**. Разблокируйте тонарм и переместите его на опору тонарма. Установите рычаг подъема в позицию ▼ . Во время выполнения этой операции удерживайте тонарм.
3. Поверните противовес и сделайте точную балансировку тонарма. Балансировка тонарма считается точной, когда он свободно вращается на опоре.
4. Верните тонарм в исходное положение Удерживая противовес тонарма **3**, поверните переднее колесо **4** в положение «0» («0» расположен над маркировкой на трубчатой секции тонарма).

Теперь поверните весь противовес тонарма в направлении противоположном часовой стрелке и установите нужную прижимную силу для иглы DMS 251 S = 20 mN. Установите значение антискейтинга в соответствии с таблицей.

Прижимная сила	Регулятор прижимной силы 4	Установка антискейтинга 5
OMB10->	1 = 10 mN	1
	1.5 = 15 mN	1.5
	2 = 20 mN	2
	2.5 = 25 mN	2.5

Автоматический старт, выбор скорости

- При выборе скорости записи 33 или 45 об/мин., для обеспечения автоматического старта, диаметр пластинки выбирается автоматически.
- Сдвиньте защиту иглы вперед и раз блокируйте тонарм. Установите переключатель **10** на Start.
- Тонарм автоматически опустится на пластинку.

Ручной старт, рычаг подъема тонарма

- Выберите необходимую скорость вращения диска проигрывателя, 33 или 45 об/мин с помощью переключателя **8**, поверните крышку защиты иглы вперед, установите рычаг перехода **6** в положение ▼ .
- Теперь разместите тонарм над вводной дорожкой пластинки. С помощью рычага подъема **6**, тонарм плавно опустится на пластинку. Плавное опускание тонарма предотвращает возможное повреждение пластинки.
- Тонарм может быть поднят в любом положении подъема перехода (установите рычаг в позицию ▼). В этом случае вращение диска проигрывателя будет продолжено.

Остановка

- По окончании записи, тонарм автоматически возвращается в исходное положение и устройство выключается.
- Для отключения проигрывателя можно установить рычаг перехода **10** в положение Stop или установить рычаг подъема **6** в позицию ▼ и установить тонарм в исходное положение.

Замена и установка картриджа

- Вместо уже установленного картриджа может быть установлен другой ½ дюймовый картридж весом от 3 до 10 г.
- Открутите два фиксирующих винта **11** и удалите картридж.
 - Вытяните контактный провод картриджа. Установите новый картридж, и слегка закрепите на корпусе головки. Закрепите контактные провода с помощью соединительного штырька на картридже.

**Красный R = правый канал,
Белый L = левый канал,
Зеленый RG = правый канал з емля,
Синий GL = левый канал земля.**

- Установите каркас головки на тонарм и закрепите ее винтом **11**. Вырежьте инструкции по сборке на стр. 7 и установите их между подшипником тонарма и картриджем. Теперь отрегулируйте картридж параллельно каркасу головки, так чтобы игла была на одной линии с зазором 211 мм.
- Затяните винты **11**.

Игла DN 251 S

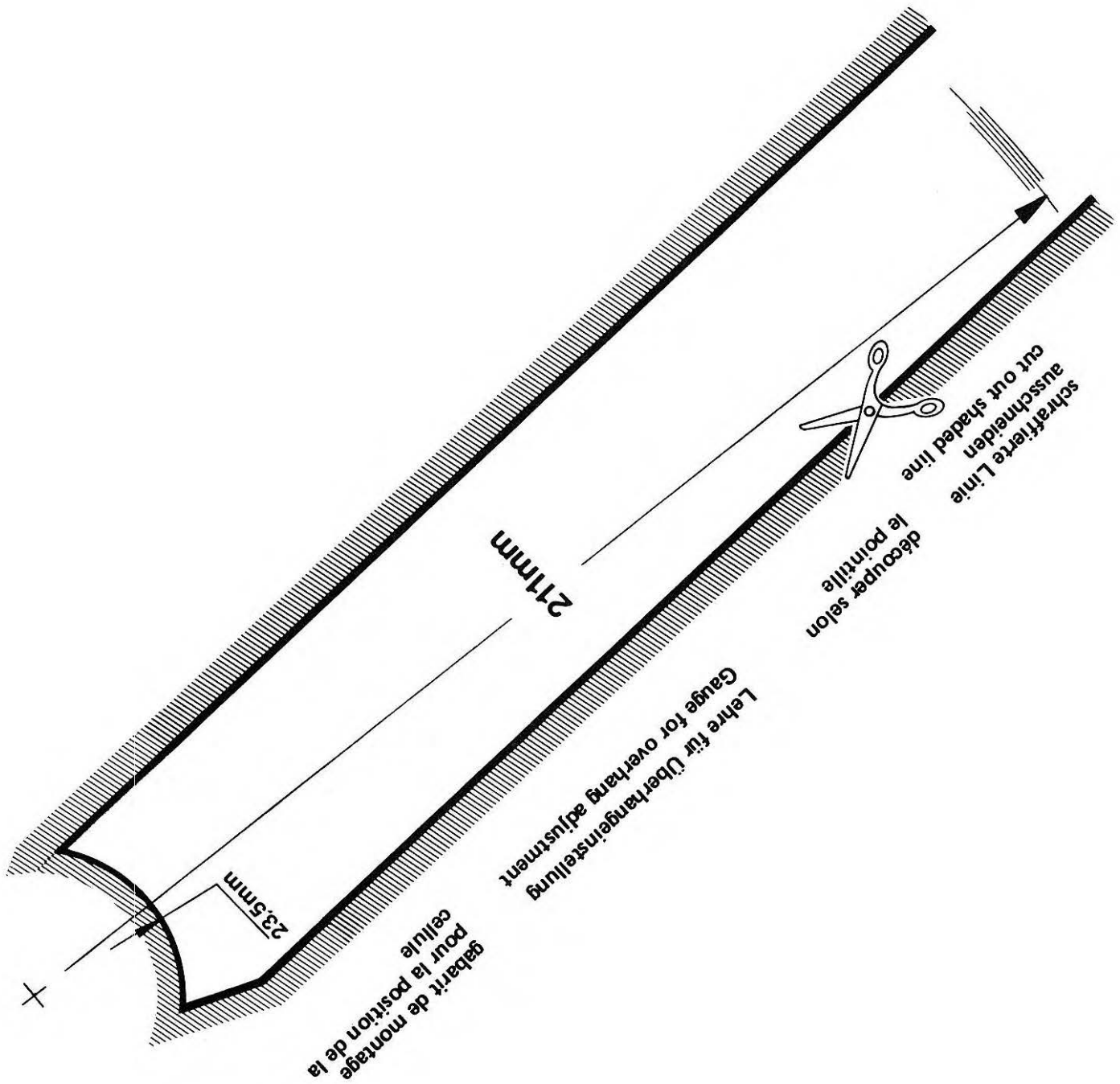
Во время воспроизведения игла подвергается естественному износу. Рекомендуется регулярно проверять и заменять иглу как минимум через каждые 300 часов игры (в случае алмазной иглы).

Изношенная или поврежденная игла может повредить пластинку. Используйте только те типы игл, которые рекомендованы в технических характеристиках картриджа для замены. Использование других игл может привести к уменьшению качества звука и более сильному износу пластинки.

Для удаления иглы вытяните ее по диагонали вниз и вперед. Для установки иглы выполните процедуру в обратной последовательности (рис. 2).

Регулировки позиции положения тонарма.

Поверните регулировочный винт по часовой или против часовой стрелки до тех пор, пока игла звукоснимателя не опустится точно в стартовую дорожку.



schrägierte Linie
ausschneiden
cut out shaded line

découper selon
le pointille

211mm

Lehre für ÜberhangEinstellung
Gauge for overhang adjustment

gabarit de montage
pour la position de la
cellule

23.5mm

X